

# theben

307622  
27.07.2022

FR Projecteur à LED avec détecteur de mouvement

theLeda S8-100 WH	1020800
theLeda S8-100 BK	1020801
theLeda S17-100 WH	1020802
theLeda S17-100 BK	1020803



## 1. Consignes de sécurité fondamentales



Montage et installation à confier uniquement à un électricien, une personne ayant une formation technique qualifiée, des compétences et de l'expérience pour pouvoir connaître les dangers électriques et les éviter.



Couper la tension réseau avant le montage/démontage et assurer la déconnexion.



Lire et respecter la notice d'utilisation avant la mise en service et l'utilisation du produit.



Prévu uniquement pour une installation hors de portée de main.

Le projecteur à LED avec détecteur de mouvement (IRP) répond aux exigences des normes EN 60598-1 et EN 60669-2-1 en cas de montage conforme.

En option avec équerre d'angle (9070969/9070987) et châssis d'écartement (9070971/9070988).

## 2. Usage conforme

- Le projecteur à LED sert d'éclairage en fonction de la présence et de la luminosité
- L'appareil est conçu pour le montage mural en intérieur comme en extérieur
- Pour les entrées, garages, jardins, parcs, couloirs, etc.

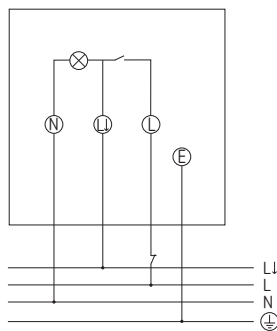
La lampe électrique n'est pas remplaçable.  
En cas de défaut, remplacer tout le luminaire !

## 3. Raccordement



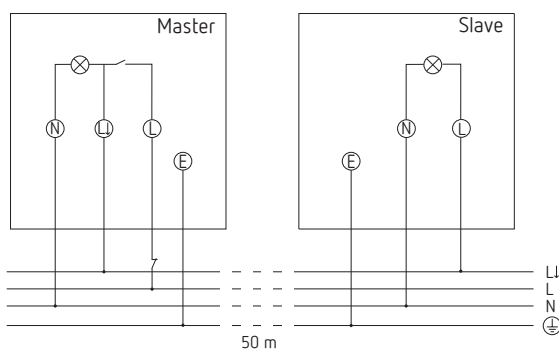
Sécuriser l'appareil avec un disjoncteur différentiel de type B ou C (EN 60898-1) de 10 A max., installé en amont.

### Raccordement standard

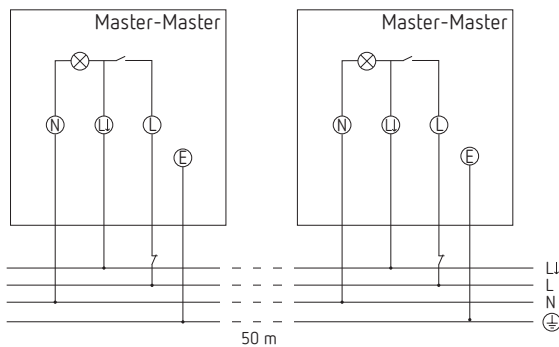


### Raccordement maître-esclave

Max. 8 appareils interconnectables comme maître-esclave !



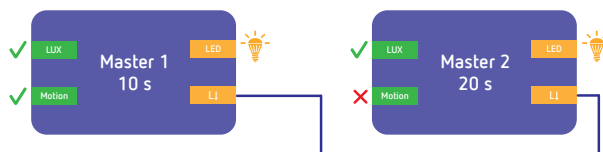
### Raccordement maître-maître



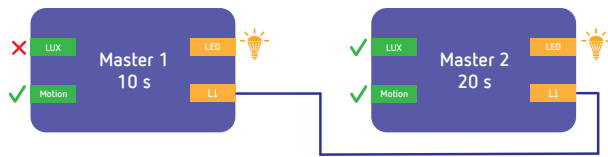
### Temporisation à l'extinction lors de la commutation maître-maître

Si les appareils sont allumés via le raccord L ↓, la temporisation à l'extinction de l'appareil déclenché est valable pour tous les appareils raccordés.

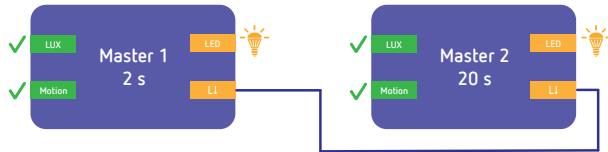
### Temporisation à l'extinction de 10 s pour le maître 1



## Temporisation à l'extinction de 10 s pour le maître 2



Si plusieurs appareils remplissent simultanément les conditions de mouvement et de luminosité, tous les maîtres restent allumés tant qu'une temporisation à l'extinction s'écoule.

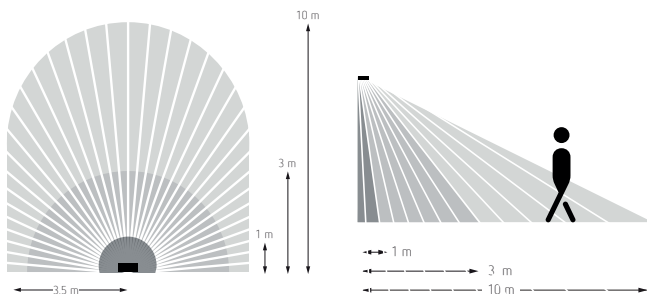


Si plusieurs maîtres remplissent les uns après les autres les conditions de luminosité et de mouvement, toutes les temporisations expirent séparément et la dernière temporisation allume tous les appareils.

## 4. Montage

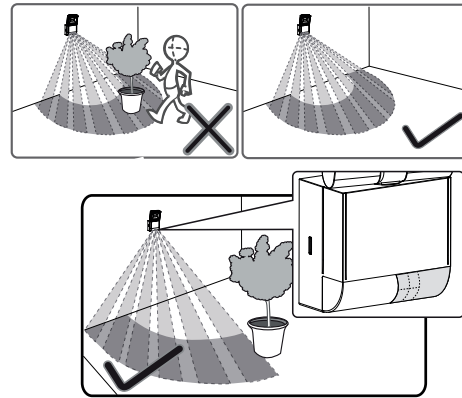
### Consignes d'installation

- ① Respecter la hauteur de montage recommandée de 1,8 m–2,5 m !

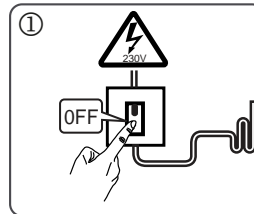


Comme le détecteur de mouvement réagit aux variations de température, éviter les situations suivantes :

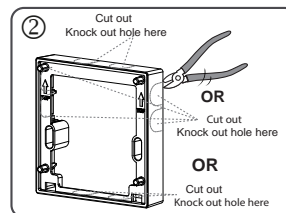
- ① Ne pas orienter l'appareil vers des objets dont les surfaces sont fortement réfléchissantes, comme des miroirs ou des bouteilles en verre.
- ① Ne pas installer le projecteur à LED à proximité de sources de chaleur, telles que des bouches de chauffage, des climatiseurs, des lampes, etc.
- ① Ne pas diriger le projecteur à LED vers des objets qui bougent sous l'effet du vent, comme des rideaux, de grandes plantes vertes, etc.
- ① Respecter le sens de déplacement lors du test.



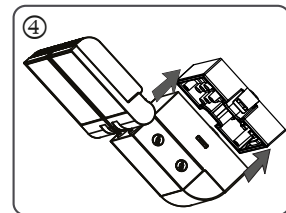
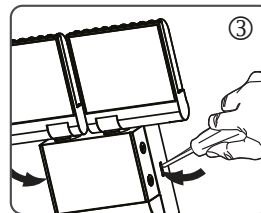
- Couper la tension.



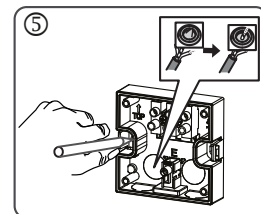
- Utiliser un châssis d'écartement (9070971/9070988) ou une équerre d'angle (9070969/9070987) (en option).



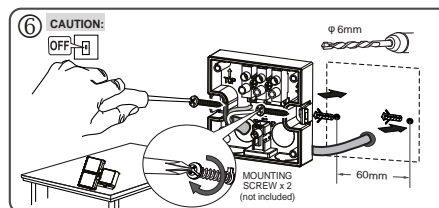
- Desserrer les dérivations à l'aide d'un tournevis et retirer le projecteur à LED du socle.



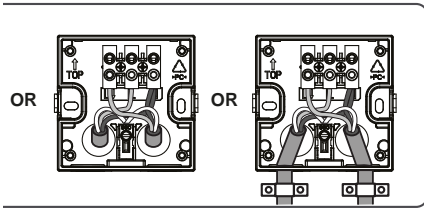
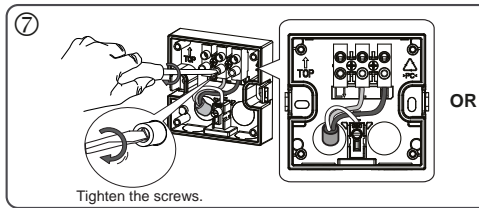
- Reporter les marquages pour les trous et les percer.



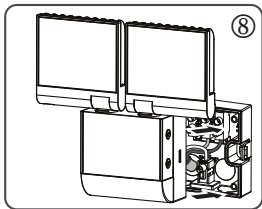
- Faire passer le câble à travers le joint d'étanchéité du socle; Fixer le socle au mur.



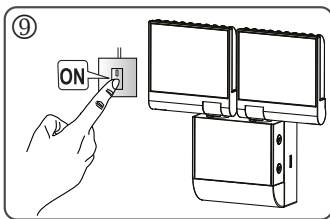
- Raccorder chaque conducteur à la borne correspondante et serrer les vis.



➤ Insérer le projecteur à LED sur le socle et l'enclencher.

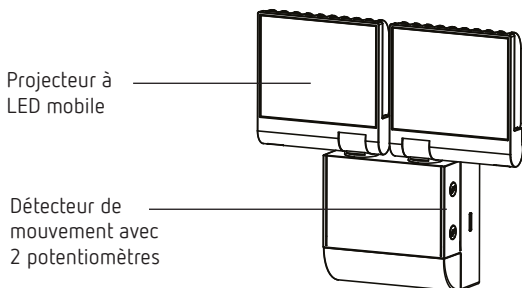


➤ Raccorder le projecteur à LED au réseau.



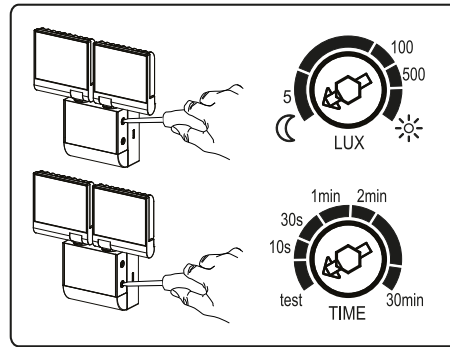
ⓘ La phase de chauffe de l'appareil dure environ 40 s. Durant cette phase, la lumière est allumée.

## 5. Description



L'appareil dispose de 2 potentiomètres qui permettent de régler la durée et la luminosité.

## 6. Réglage



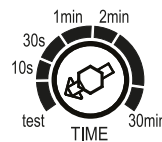
ⓘ Les réglages du potentiomètre sont appliqués 15 s après extinction de la lumière.

### Réglage de la luminosité



- Placer le potentiomètre vers la « Lune » ; le projecteur à LED s'allume uniquement lorsque le ciel est suffisamment sombre.
- Placer le potentiomètre vers le « Soleil » ; le projecteur à LED s'allume uniquement lorsque le ciel est suffisamment clair.
- Régler le potentiomètre sur le « Soleil », l'appareil fonctionne quelle que soit la luminosité (le détecteur de mouvement est désactivé).

### Réglage de la durée



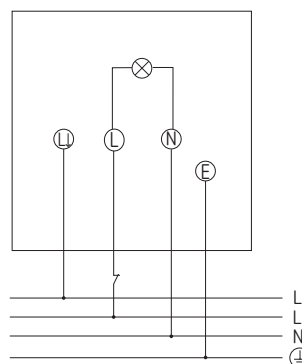
- Régler le potentiomètre sur la durée souhaitée (10 s – 30 min).

### Actionnement manuel

L'éclairage peut être allumé manuellement via un bouton-poussoir d'interruption.

ⓘ Un bouton-poussoir d'interruption doit être raccordé.

ⓘ Fonctionnement uniquement possible la nuit.



- Appuyer 2 x brièvement sur le bouton-poussoir d'interruption (max. 2 s).  
→ L'éclairage reste allumé pendant 6 heures.

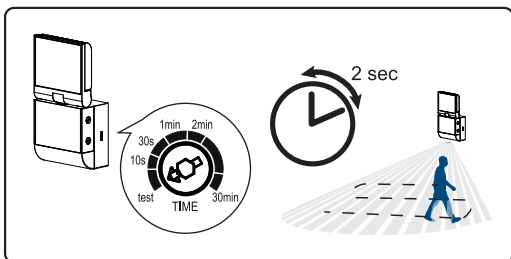
- Pour éteindre l'éclairage et revenir au mode automatique, appuyer brièvement sur le bouton-poussoir d'interruption (dans les 2 s).
- Si, pendant cette durée d'activation de six heures, le bouton-poussoir d'interruption est actionné 2 x, l'éclairage se rallume pour 6 heures (réarmable).

## 7. Test déambulatoire

Le test déambulatoire permet de tester la zone de détection ou de la délimiter, si nécessaire.

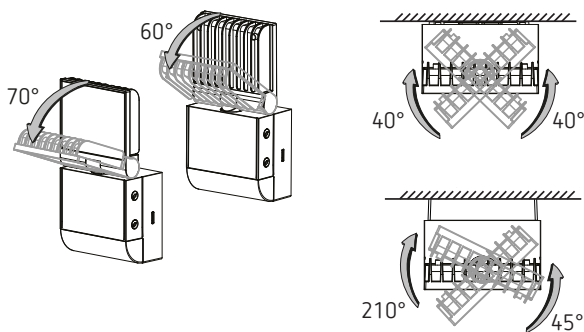
- Régler le potentiomètre « Luminosité » sur « Soleil ».
- Tourner le potentiomètre « Durée » dans le sens anti-horaire jusqu'en butée.
  - Le détecteur de mouvement réagit désormais toujours aux mouvements (indépendamment de la luminosité).
- Traverser la zone de détection. Après avoir détecté un mouvement, le détecteur de mouvement s'active pendant 2 s.

ⓘ Pendant le test, faire attention au sens de la marche.

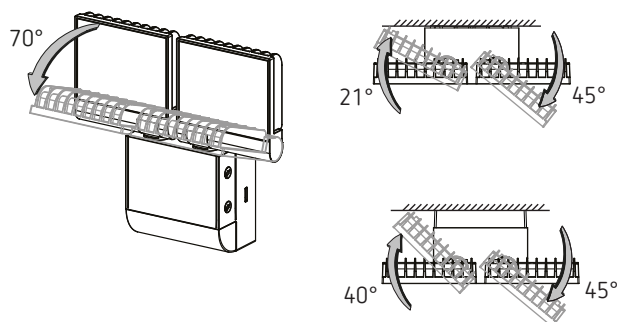


## 8. Orientation du projecteur à LED

### theLeda S8-100

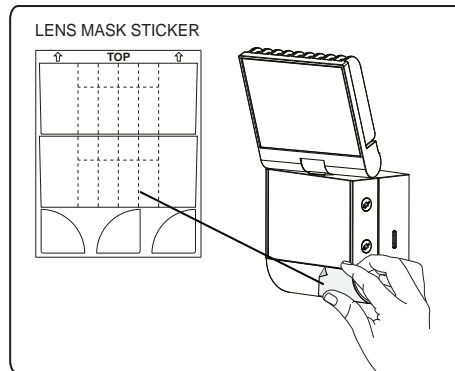


### theLeda S17-100



## 9. Limitation de la zone de détection

- Utiliser l'autocollant fourni pour adapter le détecteur de mouvement à la zone de détection souhaitée.
- Retirer la partie souhaitée de l'autocollant à l'aide d'un ciseau ou d'un outil similaire.
- La coller ensuite sur la lentille.



## 10. Caractéristiques techniques

Tension de service :	230 V AC, +10 % / -15 %
Fréquence :	50 Hz
Consommation propre, lumière allumée :	8,5 W / 17 W
Puissance en veille :	< 0,4 W
Puissance des LED (flux lumineux) :	900 lm / 2 x 900 lm
Température de couleur :	4000 K
Indice de rendu de couleur :	80
Durée de vie :	L70/B50 50.000 h
Indice de protection :	IP 55 selon EN 60529
Classe de protection :	II selon la norme EN 60598-1
Température de service :	-20 °C ... +55 °C
Plage de réglage de la luminosité :	2 – 500 lx / ∞ lx
Plage de la durée d'activation :	10 s – 30 min
Angle de détection :	180°
Zone de détection :	
transversale :	10 m
frontale :	3 m
Charge de lampe à incandescence / lampe halogène :	500 W
Niedervolt Halogenlampen (Trafo):	300 VA
Lampes halogènes basse tension (transformateur) :	200 W
Lampes fluorescentes compactes, ballasts électroniques	90 W
Lampes LED < 2 W :	20 W
Lampes LED > 2 W :	100 W
Masse / dimensions :	1020800 +1020801: 242 g / 80 x 160 x 50 mm 1020802 +1020803: 298 g / 167 x 160 x 50 mm
Ce produit contient une source lumineuse présentant une classe d'efficacité énergétique D.	

### Nettoyage et entretien

- Nettoyer la surface de l'appareil uniquement avec un chiffon doux et sec.
- N'utiliser aucun produit de nettoyage ni aucun solvant.

## Élimination

- Procéder à l'élimination de l'appareil conformément aux directives de protection de l'environnement (déchets électroniques).

## 11. Contact

Theben AG  
Hohenbergstr. 32  
72401 Haigerloch  
ALLEMAGNE  
Tél. +49 7474 692-0  
Fax +49 7474 692-150

### Assistance téléphonique

Tél. +49 7474 692-369  
hotline@theben.de

**Adresses, numéros de téléphone, etc.**

**[www.theben.de](http://www.theben.de)**